



Svarta Fåret

2662

Strong, 40% alpacka, 40% ull, 20% polyamid

Storlek: XS (S) M (L) XL (XXL)

Garnåtgång: 8 (8) 9 (10) 11 (12) n.fg 06, 25, 46

Oktröja till dam

Denna snygga oktröja stickar du med stickor 3.5 och 4 i vårt varma och sköna Strong av alpaca, ull och polyamid. Du kan även sticka tröjan i garn som Ulrika, Freja, Soft Lama och Blue Ocean Alpaca. Observera att garnåtgången och stickfastheten blir annorlunda om du byter garn. Sticka därför alltid en provlapp innan du börjar.

Eftersom det är ett gratis mönster kan du ladda ned det direkt här ovan. Om du vill kan du även köpa till garn, välj bara önskad storlek och färger. Glöm inte att klicka i stickor och andra tillbehör om du saknar detta.

Visa oss gärna dina alster i våra garn genom att använda hashtag **#svartafåret** i sociala medier

Oktröja

STRONG, 40% alpaca, 40% ull, 20% polyamid

901-2662

Storlek: XS (S) M (L) XL (XXL)

Plaggets mått,

Bröstvidd: 88 (96) 104 (116) 128 (140) cm

Hel Längd: 58 (61) 63 (66) 68 (70) cm

Ärmlängd: 44 (45) 46 (47) 48 (49) cm

Garnåtgång: 6 (6) 7 (7) 8 (9) n.fg 1 (beige 06)

1 (1) 1 (2) 2 (2) n.fg 2 (mullvad 25)

1 (1) 1 (1) 1 (1) n.fg 3 (röd 46)

Garnalternativ: Ulrika, Freja, Soft Lama, Blue Ocean Alpaca.

Garnåtgången blir annorlunda i en annan kvalitet.

Rundsticka: Svarta Fåret 3½ och 4 mm 40 cm, 3½ och 4 mm, 80 cm

Strumpstickor: Svarta Fåret 3½ och 4 mm

Masktäthet: 20 m och 26 v slätstickning på st 4 = 10 cm. OBS! Kontrollera masktätheten nogga. Stickar du för fast, byt till grövre stickor. Stickar du för löst, byt till finare stickor. Stämmer inte masktätheten får plagget fel mått och angiven garnåtgång kan ändras.

Bak- och framstycken upp till ärmhålen: Lägg med fg 1 upp 176 (192) 208 (232) 256 (280) m på rundst 3½, sticka runt i resår, 1 rm, 1 am i 6 cm. Byt till rundsticka 4 och slätstickning = alla varv stickas räta. Sticka mönster enligt diagram 2, fortsatt därefter med fg 1. När ab mäter 36 (38) 40 (42) 44 (46) cm sätts en markering i var sida bak resp fram = 88 (96) 104 (116) 128 (140) m. När arbetet mäter 36 (38) 40 (42) 44 (46) cm avm 6 m på var sida om markeringen för ärmhålet (=12 m i var sida). Lägg arbetet åt sidan.

Ärmar: Lägg med fg 1 upp 46 (46) 48 (48) 50 (50) m på strumpstickor 3½ och sticka resår 1 rm, 1 am i 6 cm. Byt till strumpstickor 4 och slätstickning = alla varv stickas räta. Sätt en markering i sidan (på var sida om denna markering sker ökningen). Öka på första varvet 2 (2) 8 (8) 6 (6) m jämt fördelat. Sticka mönster enligt diagram 2, fortsatt därefter med fg 1. När arbetet mäter 9 cm ökas 1 m på var sida om markeringen. Upprepa ökningen med 6 (4½) 4 (4½) 3½ (3) cm till det finns 60 (64) 68 (72) 76 (80) m. När arbetet mäter 44 (45) 46 (47) 48 (49) cm avm 6 m på var sida om markeringen för ärmhålet = 12 m. Lägg arbetet åt sidan och sticka ytterligare 1 ärm.

OK: Använd rundsticka 4 alt 4½ för att hålla masktätheten och sticka ihop ärm: 48 (52) 56 (60) 64 (68) m, bakstycket: 76 (84) 92 (104) 116 (128) m, nästa ärm: 48 (52) 56 (60) 64 (68) m, framstycket: 76 (84) 92 (104) 116 (128) m = totalt 248 (272) 296 (328) 360 (392) m. Nu stickas mönster enligt diagram 1. Byt till rundsticka 40 cm när så krävs. Efter avslutat diagram byt till rundsticka 3½ mm och fg 1 och sticka resår 1 rm, 1 am i 4 cm. Maska av i resår.

MONTERING

Sy ihop avmaskningen vid resp del.

Diagram 1

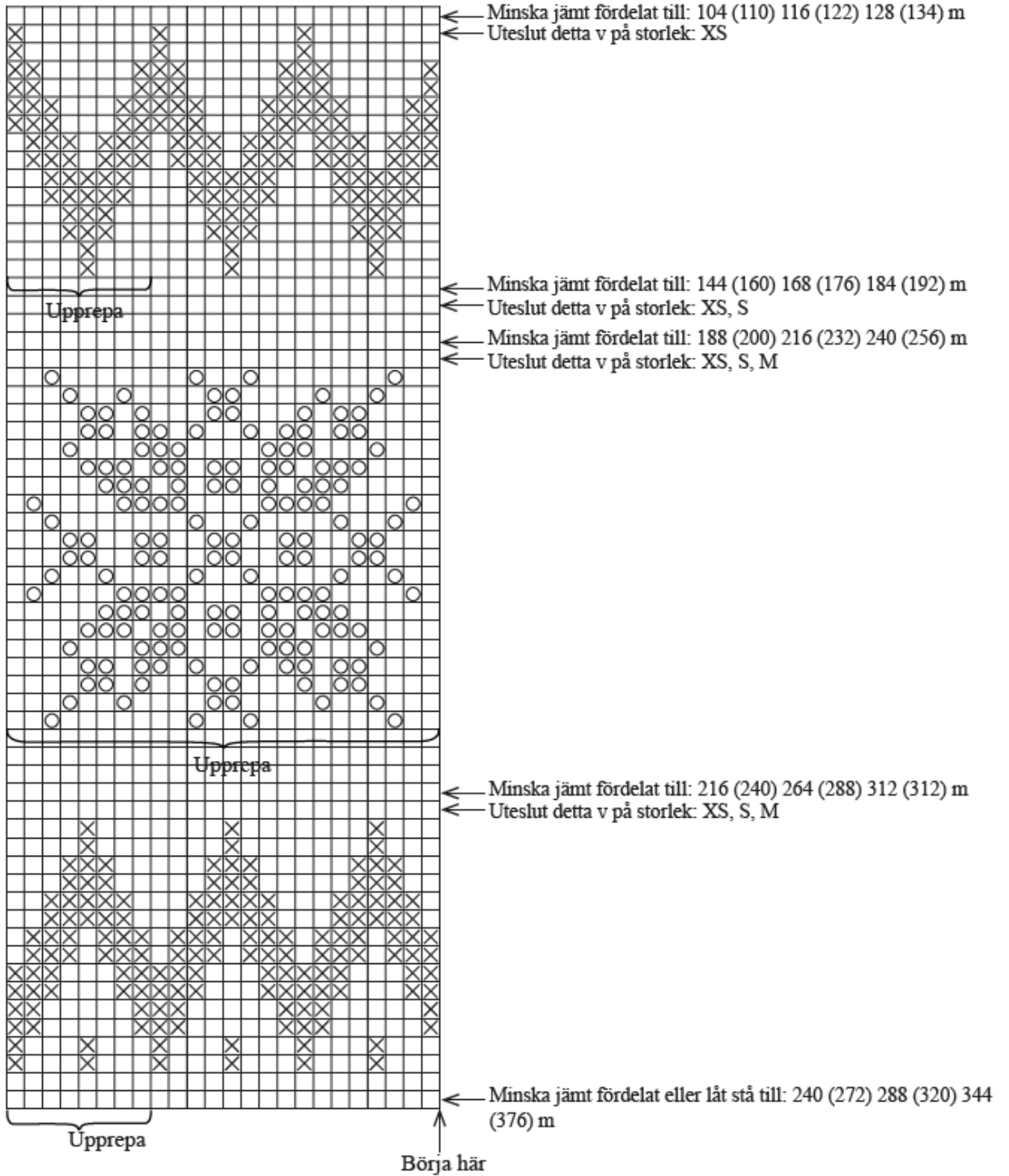
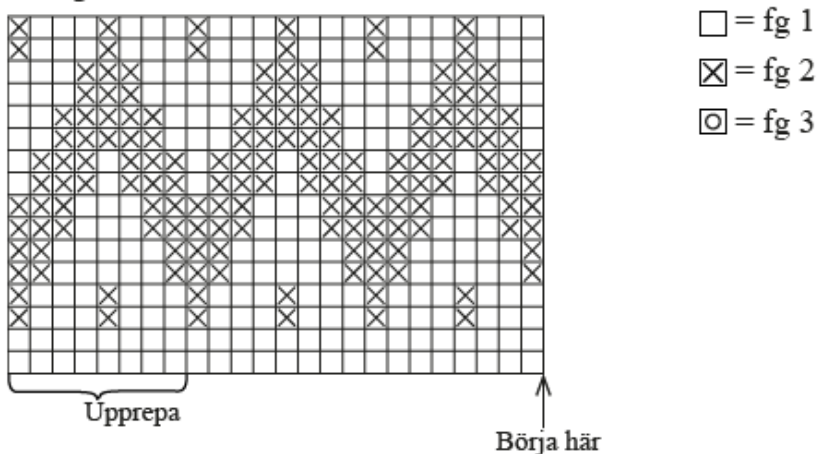


Diagram 2



Tips & Råd

För att undvika frågetecken: Tänk på att läsa igenom mönstret noga innan du påbörjar ditt arbete.

Masktäthet: Sticka eller virka alltid en provlapp enligt rekommendationen. Stämmer det inte med masktätheten som anges, prova med tunnare eller grövre stickor eller virknål. Om masktätheten inte stämmer kan resultatet få fel mått och form.

Markera storleken du stickar eller virkar så är det lättare att följa beskrivningstexten.

Diagram: Det underlättar att följa med i diagrammet om du sätter en linjal längs med den rad du stickar eller virkar.

Rörelsevidden på plaggen i våra mönster varierar beroende på plaggets typ och form. För att hitta rätt storlek rekommenderar vi att du först mäter direkt på kroppen. Därefter bestämmer du själv storleken på plagget beroende på hur mycket rörelsevidd du vill att plagget ska ha. Plaggskisser visar plaggets mått.

Flerfärgsstickning: Tänk på att sno tråden som löper med på baksidan om den du stickar med, om du stickar mer än 3-4 maskor av en och samma färg, så du inte får för långa lösa trådar på baksidan. Om garnet behöver snos flera varv i rad så ska du tänka på att inte sno det på samma ställe.

Garnalternativ: Observera att garnåtgång samt utseende kan variera vid byte av garn (även med garn i samma garngrupp).

Tips för handfärgat garn: Se till att från början ha tillräckligt med garn så det räcker till hela projektet då garnet kan variera i färg från parti till parti. Växla gärna mellan att sticka två varv från en härva och två varv från en annan för att få en jämnare blandning mellan färgerna.

Blockning och tvättning: Garn kan färga av sig när det ligger fuktigt en längre stund. Var extra varsam vid blockning och tvättning av plagg med starka kontrastfärger. Fukta arbetet, gärna med en sprayflaska, krama försiktigt ur eventuellt överskottsvatten i en hoprullad handduk. Lägg arbetet att plantorka och spänn ut det efter angivna mått

Förkortningar

STICKNING

am = avig maska/aviga maskor, **arb** = arbetet, **avigs/AS** = avigsidan, **avm** = avmaska, **bakst** = bakstycke, **bf/bfg** = bottenfärg, **bmb** = bakre maskbågen, **cm:s** = centimeters, **db-int** = dubbelintagning, **döhpt** = dubbel överdragshoptagning, **enl** = enligt, **fg** = färg, **flm/LM** = flytta markör/lyft markör, **fmb** = främre maskbågen, **framst** = framstycke, **förkl** = förklaringar, **ggr** = gånger, **hopt** = hoptagning, **int** = intagning, **kantm** = kantmaska, **m** = maska/maskor, **mb** = maskbåge, **mf/mfg** = mönsterfärg, **omsl** = omslag, **plm/PM** = placera markör, **rest** = resterande, **rm** = rät maska/räta maskor, **räts/RS** = rätsidan, **rätst** = rätstickning, **slätst** = slätstickning, **st** = sticka/stickor, **tills** = tillsammans, **uppr** = upprepa, **v** = varv, **vr** = vriden/vridna, **vs** = varvs, **yterl** = ytterligare, **öhpt** = överdragshoptagning, **ökn** = ökning

VIRKNING

dst = dubbelstolpe, **fm** = fast maska/fasta maskor, **hopv** = hopvirkade, **hst** = halvstolpe, **lm** = luftmaska, **lmb** = luftmaskbåge, **mb** = maskbåge, **omsl** = omslag, **st** = stolpe, **st-gr** = stolpgrupp, **sm** = smygmaska, **3-dst** = tredubbel stolpe, **5-lmb** = luftmaskbåge med 5 lm