



## Strukturstickad damkofta

901-2537 Strukturstickad kofta med sjalkrage  
STINA, 100% bomull

Masktäthet: 18 m och 28 v mönsterstickning med st 5 = 10 cm. OBS! Kontrollera masktätheten noga. Stickar du för fast, byt till grövre stickor. Stickar du för löst, byt till finare stickor. Stämmer inte masktätheten får plagget fel mått och angiven garnåtgång kan ändras

Storlek: XS (S) M (L) XL (XXL)

Plaggets mått,

Bröstvidd: 82 (90) 98 (106) 115 (127) cm

Hel längd: 52 (54) 56 (58) 60 (62) cm

Ärmlängd: 44 (45) 46 (47) 48 (49) cm

Garnåtgång: 11 (11) 12 (12) 13 (13) n. fg 249 (brunrosa)

Stickor: Svarta Fåret 4 och 5 mm

Rundsticka: Svarta Fåret 4, 80 cm lång

Tillbehör: 6 knappar

**OBS!** Den yttersta m i var sida = kantm stickas rät alla v och ingår inte i diagrammet.

**Öka 1 m** = lyft tråden mellan 2 m, vrid och sticka 1 m

**Bakstycke:** Lägg med st 4 upp 79 (89) 95 (107) 121 (131) m. Sticka resår 1 m, 1 am innanför kantm i 10 (11) 12 (12) 13 (13) cm (1:a v = avigsidan). Minska på sista v 20 (22) 22 (26) 28 (30) m jämnt fördelade. Byt till st 5 och sticka mönster enl diagram innanför kantm till arb slut. När arb mäter 12 (13) 14 (15) 16 (16) cm ökas 1 m i var sida innanför kantm. Upprepa ökn ytterl 7 (7) 8 (8) 7 (7) ggr med 2½ cm:s mellanrum. Det finns nu 75 (83) 91 (99) 109 (117) m på stickan. När arb mäter 34 (35) 36 (37) 38 (39) cm avm i var sida vartannat v 6-2-1-1 (7-2-2-1-1) 9-2-2-1-1 (9-3-2-1-1-1) 11-3-2-2-1-1 (14-3-2-2-1-1) m för ärmhål. När arb mäter 51 (53) 55 (57) 59 (61) cm avm i var sida vartannat v 6-5-5 (6-6-5) 6-6-6 (7-7-6) 7-7-7 (8-7-7) m för axeln. **OBS!** Samtidigt med 1:a axelavm avm de mittersta 19 (19) 21 (21) 23 (23) m för nacken och var sida stickas för sig. Avm ytterl 1 m 2 ggr för nacken.

**Vänster framstycke:** Lägg med st 4 upp 37 (41) 45 (51) 57 (63) m. Sticka resår 1 am, 1 m innanför kantm i 10 (11) 12 (12) 13 (13) cm (1:a v = avigsidan). Minska på sista v 9 (9) 10 (12) 12 (14) m jämnt fördelade. Byt till st 5 och sticka mönster enl diagram innanför kantm till arb slut. När arb mäter 12 (13) 14 (15) 16 (16) cm ökas 1 m i sidan innanför kantm. Upprepa ökn ytterl 7 (7) 8 (8) 7 (7) ggr med 2½ cm:s mellanrum. Det finns nu 36 (40) 44 (48) 53 (57) m på stickan. När arb mäter 34 (35) 36 (37) 38 (39) cm = på samma mönsterv som för bakst avm för ärmhål som på bakst. **OBS!** Samtidigt med första ärmhålsavm görs 1 int innanför kantm vid framkanten för v-ringningen.

**Int = 2 m tills rätt.** Upprepa int med 3 v:s mellanrum ytterl 9 (9) 10 (10) 11 (11) ggr. När arb mäter 51 (53) 55 (57) 59 (61) cm = på samma mönsterv som för bakst avm för axeln som på bakst.

**Höger framstycke:** Stickas lika vänster men åt motsatt håll. Int = lyft 1 m, 1 m, dra den lyfta m över.

**Ärmar:** Lägg med st 4 upp 42 (44) 46 (48) 50 (52) m. Sticka resår 1 m, 1 am innanför kantm i 9 v (1:a v = avigsidan). Minska på sista v 3 m jämnt fördelade. Byt till st 5 och sticka mönster enligt diagram innanför kantm till arb slut. När arb mäter 6 cm ökas 1 m i var sida innanför kantm. Upprepa ökn med 4½ (4) 4 (3½) 3½ (3½) cm:s mellanrum tills det finns 55 (59) 63 (67) 71 (73) m på stickan. När arb mäter 44 (45) 46 (47) 48 (49) cm avm i var sida vartannat v 6-1 (7-1) 8-1 (8-1) 9-1 (11-1) m för ärmhål. Sticka 2 v. På nästa v från rätsidan görs 1 int i var sida innanför kantm.

**Int = i början av v:** lyft 1 m, 1 m, dra den lyfta m över, i slutet av v: 2 m tills rätt. Upprepa int med 3 v:s mellanrum ytterligare 3 (3) 4 (4) 5 (6) ggr och med 1 v:s mellanrum 5 (6) 6 (7) 7 (6). Sticka 1 v. Gör 1 dubbelint i var sida innanför kantm med 1 v:s mellanrum 2 ggr. **Dubbelint = i början av v:** lyft 1 m, 2 m tills rätt, dra den lyfta m över, i slutet av v: 3 m tills rätt. Maska av rest 15 (15) 15 (17) 17 (17) m.

### MONTERING

Spänn ut delarna efter de angivna måtten. Fukta dem och låt dem torka. Sy ihop axlarna.

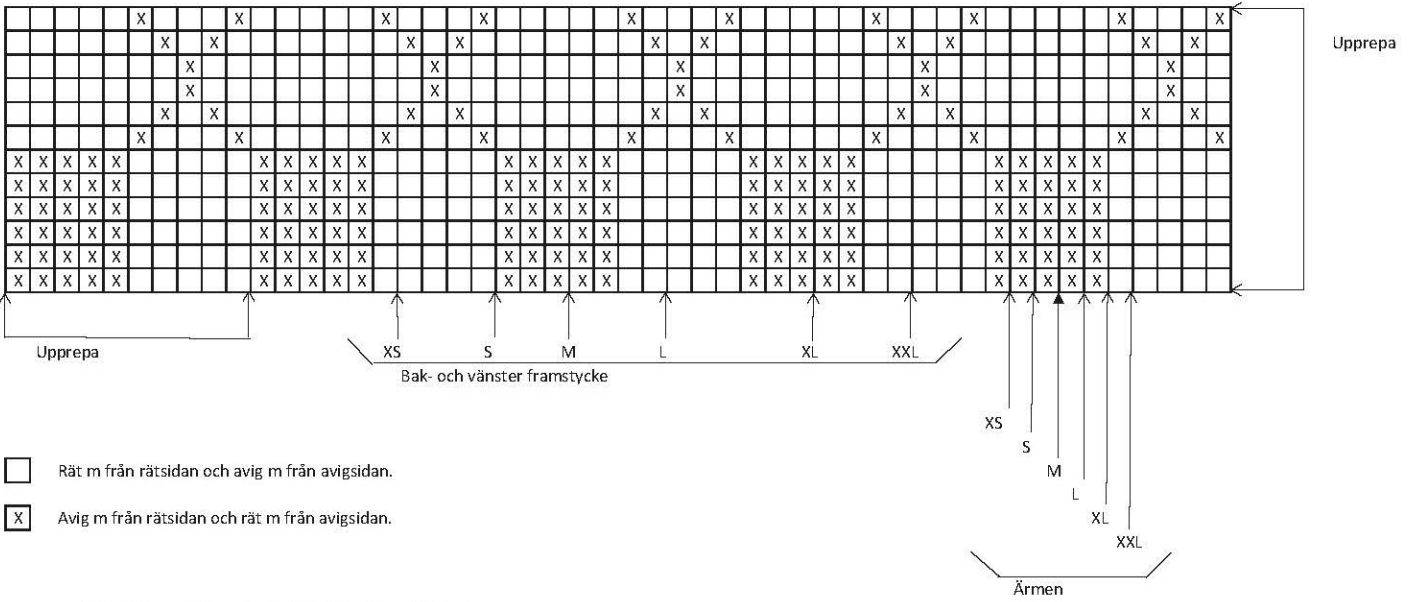
**OBS!** Läs igenom texten innan du börjar.

**Kragen:** Lägg med rundst 4 upp 31 (31) 33 (33) 35 (35) m och sticka fram och tillbaka i resår 1 m, 1 am. Sticka 1 v. Lägg nu upp 6 m i slutet av varje v 2 (2) 3 (3) 3 (3) ggr i var sida, 4 m 6 (6) 5 (5) 5 (6) ggr i var sida, 2 m 7 (8) 9 (10) 11 (11) ggr i var sida. **OBS!** När kragen mäter ca 2 cm ökas

12 (12) 14 (14) 16 (16) m jämnt fördelat över  
de mittersta 35 (35) 37 (37) 39 (39) m genom att sticka 6 (6) 7 (7) 8 (8) dubbelökn.

**Dubbelökn** = 1 rm i främre maskbåge, 1 rm i bakre maskbåge, 1 rm i främre maskbåge i en rät m. Efter alla ökningar i sidorna finns det totalt 143 (147) 159 (163) 171 (179) m på stickan. Sätt m på en sticka och lägg arb åt sidan.

**Framkanter och krage:** Plocka med rundst 4 upp 1 m i varje v hoppa över ca vart 5:e v utmed höger framkant, sticka kragens 143 (147) 159 (163) 171 (179) m, plocka upp lika många m på vänster framkant som för höger. Sticka resår 1 rm, 1 am innanför den yttersta m i var sida som stickas rät alla v. **OBS!** Se till att resårarm stämmer över kragens resår. På det 4:e resårvarvet görs 6 knapphål över höger framstyckes resårkant. Det översta knapphålet mittför första int för v-ringn och det nedersta ca 2 cm från nederkanten, övriga jämnt fördelade. Knapphålet görs över 2 m vilka avm och åter läggs upp på nästa v. Efter 7 v:s resår avm alla m elastiskt i resår. Sy fast kragen längs v-ringning och nacke. Sy ihop sid- och ärmsömmar. Använd kantm till sömsmån. Sy i ärmarna. Sy i knappar.



- Rät m från rätsidan och avig m från avigsidan.
- Avig m från rätsidan och rät m från avigsidan.

Börja vid respektive pil och sticka från höger till vänster.

## Tips & Råd

**För att undvika frågetecken:** Tänk på att läsa igenom mönstret noga innan du påbörjar ditt arbete.

**Masktäthet:** Sticka eller virka alltid en provlapp enligt rekommendationen. Stämmer det inte med masktätheten som anges, prova med tunnare eller grövre stickor eller virknål. Om masktätheten inte stämmer kan resultatet få fel mått och form.

**Markera** storleken du stickar eller virkar så är det lättare att följa beskrivningstexten.

**Diagram:** Det underlättar att följa med i diagrammet om du sätter en linjal längs med den rad du stickar eller virkar.

**Rörelsevidden** på plaggen i våra mönster varierar beroende på plaggets typ och form. För att hitta rätt storlek rekommenderar vi att du först mäter direkt på kroppen. Därefter bestämmer du själv storleken på plagget beroende på hur mycket rörelsevidd du vill att plagget ska ha. Plaggskisser visar plaggets mått.

**Flerfärgsstickning:** Tänk på att sno tråden som löper med på baksidan om den du stickar med, om du stickar mer än 3-4 maskor av en och samma färg, så du inte får för långa lösa trådar på baksidan. Om garnet behöver snos flera varv i rad så ska du tänka på att inte sno det på samma ställe.

**Garnalternativ:** Observera att garnåtgång samt utseende kan variera vid byte av garn (även med garn i samma garngrupp).

**Tips för handfärgat garn:** Se till att från början ha tillräckligt med garn så det räcker till hela projektet då garnet kan variera i färg från parti till parti. Växla gärna mellan att sticka två varv från en härva och två varv från en annan för att få en jämnare blandning mellan färgerna.

**Blockning och tvättning:** Garn kan färga av sig när det ligger fuktigt en längre stund. Var extra varsam vid blockning och tvättning av plagg med starka kontrastfärger. Fukta arbetet, gärna med en sprayflaska, krama försiktigt ur eventuellt överskottsvatten i en hoprullad handduk. Lägg arbetet att plantorka och spänn ut det efter angivna mått

## Förkortningar

### STICKNING

**am** = avig maska/aviga maskor, **arb** = arbetet, **avigs/AS** = avigsidan, **avm** = avmaska, **bakst** = bakstycke, **bf/bfg** = bottenfärg, **bmb** = bakre maskbågen, **cm:s** = centimeters, **db-int** = dubbelintagning, **döhpt** = dubbel överdragshoptagning, **enl** = enligt, **fg** = färg, **flm/LM** = flytta markör/lyft markör, **fmb** = främre maskbågen, **framst** = framstycke, **förkl** = förklaringar, **ggr** = gånger, **hopt** = hoptagning, **int** = intagning, **kantm** = kantmaska, **m** = maska/maskor, **mb** = maskbåge, **mf/mfg** = mönsterfärg, **omsl** = omslag, **plm/PM** = placera markör, **rest** = resterande, **rm** = rät maska/räta maskor, **räts/RS** = rätsidan, **rätst** = rätstickning, **slätst** = slätstickning, **st** = sticka/stickor, **tills** = tillsammans, **uppr** = upprepa, **v** = varv, **vr** = vriden/vridna, **vs** = varvs, **yterl** = ytterligare, **öhpt** = överdragshoptagning, **ökn** = ökning

### VIRKNING

**dst** = dubbelstolpe, **fm** = fast maska/fasta maskor, **hopv** = hopvirkade, **hst** = halvstolpe, **lm** = luftmaska, **lmb** = luftmaskbåge, **mb** = maskbåge, **omsl** = omslag, **st** = stolpe, **st-gr** = stolpgrupp, **sm** = smygmaska, **3-dst** = tredubbel stolpe, **5-lmb** = luftmaskbåge med 5 lm