



Mönsterstickad herrtröja

901-762. Herrtröja

FREJA, 70% Akryl, 30% Polyamid

Storlek: S (M) L (XL)

Plaggets mått:

Övervidd: 110 (116) 120 (129) cm

Hel längd: 68 (70) 70 (72) cm

Ärmlängd: 50 (51) 52 (52) cm

Garnåtgång: 6 (7) 7 (7) n.fg 5 (natur)

2 (2) 3 (3) n.fg 8 (grå)

3 (3) 4 (4) n.fg 9 (mörkgrå)

i FREJA

Stickor: Svarta Fåret 3½ och 4 mm

OBS! Den yttersta m i var sida stickas rät alla v (= kantm).

Öka 1 m = lyft tråden mellan 2 m, vrid och sticka 1 m.

Läs igenom beskrivningen innan stickningen påbörjas!

TRÖJA

Bakstycket: Lägg upp 118 (124) 130 (138) m med natur fg på st 3½ och sticka resår 1 am, 1 rm (innanför kantm) i 6 cm samt öka 1 m (alla storlekar) på sista resårv. Byt till st 4 och sticka 4 v slätst (1:a v rät = räts). Sticka därefter slätstickat mönster i färger enl. Diagram 1, Diagram 2, Diagram 3, Diagram 4. Börja därefter på Diagram 1 en gång till. Markera arb:s mittm och räkna ut var mönstret påbörjas från diagrammets mittm räknat.

OBS! Då arb mäter 43 (44) 43 (44) cm avm för ärmhål 2-1-1 (2-1-1) 2-2-1 (2-2-1) m i var sida. När ärmhålen från 1:a ärmhålsavm mäter 23 (24) 25 (26) cm avm för nacken de mittersta 29 (31) 31 (33) m och var sida stickas för sig. Avm därefter 4-2 m (alla storlekar) på sidan därom. Då ärmhålet mäter 25 (26) 27 (28) cm avm 35 (37) 39 (42) m för axeln. Andra sidan stickas lika men åt motsatt håll.

Framstycket: Lägg upp och sticka lika som bakstycket. Maska av för ärmhål vid samma mått och lika som bak. Då ärmhålen från 1:a ärmhålsavm mäter 17 (18) 19 (20) cm avm de mittersta 19 (21) 21 (23) m för halsringning och var sida stickas för sig. Avm därefter 5-3-2-1 (alla storlekar) m på sidan därom. När ärmhålet mäter 25 (26) 27 (28) cm avm för axeln lika som bak. Andra sidan stickas lika men åt motsatt håll.

Ärmar: Lägg upp 58 (60) 62 (62) m med natur fg på st 3½ och sticka resår 1 am, 1 rm (innanför kantm) i 6 cm (alla storlekar). **OBS!** Öka 9 (11) 11 (13) m på sista resårv. Byt till st 4 och sticka 4 v slätst (1:a v rät = räts).

Sticka därefter slätstickat mönster i färger enl. Diagram 1, Diagram 2, Diagram 3. Markera arb:s mittm och räkna ut var mönstret påbörjas från diagrammets mittm räknat. Därefter stickas slätst med natur fg hela tiden.

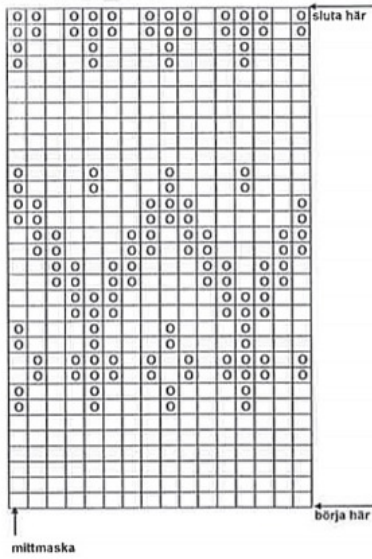
OBS! Då arb mäter 8 (9) 8 (7) cm ökas 1 m i var sida. Upprepa denna ökning med 2 cm mellanrum tills det finns 107 (111) 115 (119) m på st. **OBS!** Sticka slätstickat mönster även på ökningsm. Lägg ökn tätare mot slutet om så behövs!

När arb mäter ca 50 (51) 52 (52) cm (eller önskad ärmlängd) avm för ärmhål 2-1-1 (2-1-1) 2-2-1 (2-2-1) m i var sida. Därefter avm resterande m ej för fast.

MONTERING

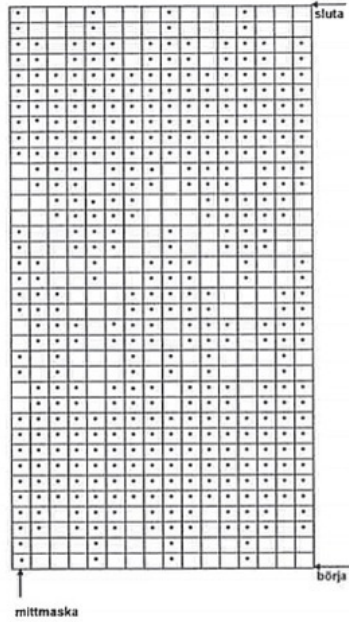
Sy ihop höger axel. Halskant: Plocka upp ca 108 (112) 114 (118) m från räts med natur fg på st 3½ utmed halsringningen. Sticka resår 1 am, 1 rm i ca 9 cm innanför kantm i var sida. Maska av i resår ej för fast. Sy ihop vänster axel och halskant. Vik halskanten dubbel inåt och sy fast den. Sy i ärmarna. Sy sid- och ärmsömmar. Använd kantm till sömsmån. Spänn ut plagget enl. mått, täck med fuktig duk och låt torka.

Diagram 2



- = natur fg 5, sticka rät fr räts, avigt fr avigs
- * = mörkgrå fg 9, sticka rät fr räts, avigt fr avigs
- = grå fg 8, sticka rät fr räts, avigt fr avigs

Diagram 1



Diagrammen visar alla v, även v från avigs

Diagram 4

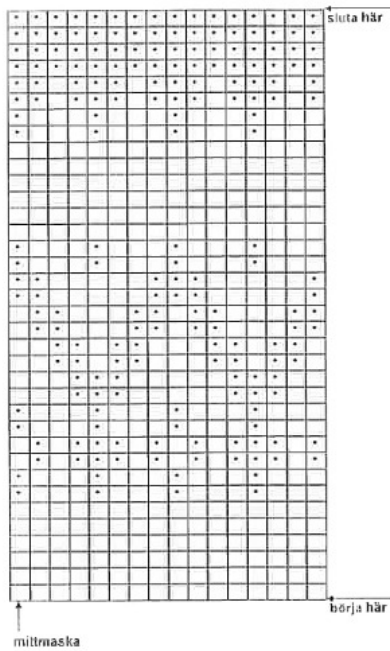
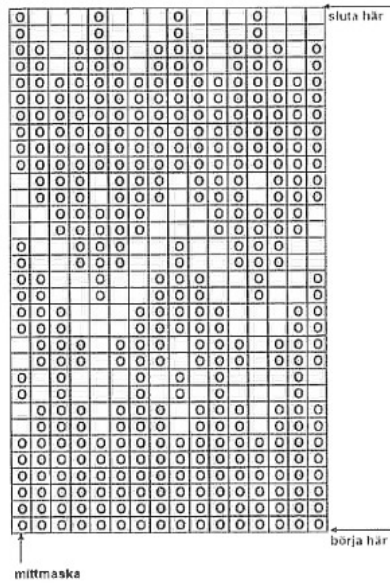


Diagram 3



Tips & Råd

För att undvika frågetecken: Tänk på att läsa igenom mönstret noga innan du påbörjar ditt arbete.

Masktäthet: Sticka eller virka alltid en provlapp enligt rekommendationen. Stämmer det inte med masktätheten som anges, prova med tunnare eller grövre stickor eller virknål. Om masktätheten inte stämmer kan resultatet få fel mått och form.

Markera storleken du stickar eller virkar så är det lättare att följa beskrivningstexten.

Diagram: Det underlättar att följa med i diagrammet om du sätter en linjal längs med den rad du stickar eller virkar.

Rörelsevidden på plaggen i våra mönster varierar beroende på plaggets typ och form. För att hitta rätt storlek rekommenderar vi att du först mäter direkt på kroppen. Därefter bestämmer du själv storleken på plagget beroende på hur mycket rörelsevidd du vill att plagget ska ha. Plaggskisser visar plaggets mått.

Flerfärgsstickning: Tänk på att sno tråden som löper med på baksidan om den du stickar med, om du stickar mer än 3-4 maskor av en och samma färg, så du inte får för långa lösa trådar på baksidan. Om garnet behöver snos flera varv i rad så ska du tänka på att inte sno det på samma ställe.

Garnalternativ: Observera att garnåtgång samt utseende kan variera vid byte av garn (även med garn i samma garngrupp).

Tips för handfärgat garn: Se till att från början ha tillräckligt med garn så det räcker till hela projektet då garnet kan variera i färg från parti till parti. Växla gärna mellan att sticka två varv från en härva och två varv från en annan för att få en jämnare blandning mellan färgerna.

Blockning och tvättning: Garn kan färga av sig när det ligger fuktigt en längre stund. Var extra varsam vid blockning och tvättning av plagg med starka kontrastfärger. Fukta arbetet, gärna med en sprayflaska, krama försiktigt ur eventuellt överskottsvatten i en hoprullad handduk. Lägg arbetet att plantorka och spänn ut det efter angivna mått

Förkortningar

STICKNING

am = avig maska/aviga maskor, **arb** = arbetet, **avigs/AS** = avigsidan, **avm** = avmaska, **bakst** = bakstycke, **bf/bfg** = bottenfärg, **bmb** = bakre maskbågen, **cm:s** = centimeters, **db-int** = dubbelintagning, **döhpt** = dubbel överdragshoptagning, **enl** = enligt, **fg** = färg, **flm/LM** = flytta markör/lyft markör, **fmb** = främre maskbågen, **framst** = framstycke, **förkl** = förklaringar, **ggr** = gånger, **hopt** = hoptagning, **int** = intagning, **kantrm** = kantmaska, **m** = maska/maskor, **mb** = maskbåge, **mf/mfg** = mönsterfärg, **omsl** = omslag, **plm/PM** = placera markör, **rest** = resterande, **rm** = rät maska/räta maskor, **räts/RS** = rätsidan, **rätst** = rätstickning, **slätst** = slätstickning, **st** = sticka/stickor, **tills** = tillsammans, **uppr** = upprepa, **v** = varv, **vr** = vriden/vridna, **v:s** = varvs, **yterl** = ytterligare, **öhpt** = överdragshoptagning, **ökn** = ökning

VIRKNING

dst = dubbelstolpe, **fm** = fast maska/fasta maskor, **hopv** = hopvirkade, **hst** = halvstolpe, **lm** = luftmaska, **lmb** = luftmaskbåge, **mb** = maskbåge, **omsl** = omslag, **st** = stolpe, **st-gr** = stolpgrupp, **sm** = smygmaska, **3-dst** = tredubbel stolpe, **5-lmb** = luftmaskbåge med 5 lm